

Základní škola a Mateřská škola, Pilníkov, okres Trutnov

Náměstí 35, 542 42 Pilníkov, IČO 70988013, ID schránky 6gymq4j

m: 734575492, info@zspilnikov.cz, www.zspilnikov.cz



Č. j. 72ZŠ/ 2022

STRATEGICKÝ PLÁN ROZVOJE ŠKOLY 2022-2027



Projednání na pedagogické radě: 31. 08. 2022

Projednání na školské radě: bude doplněno

OBSAH

1. Úvod	3
2. Charakteristika školy	3
3. SWOT analýza	4
4. Mise školy	7
5. Vize školy	7
6. Hodnoty školy	8
7. Strategické cíle	9
8. Akční plány	10
9. Plán evaluace a aktualizace strategického plánu	11
10. Plán seznámení se strategií a její propagace	11

1. ÚVOD

Tvorbu strategického plánu rozvoje školy jsme pojali jako činnost, do které se zapojí pokud možno všichni zaměstnanci školy. Je nutné, aby se co nejvíce lidí ztotožnilo s tímto dokumentem, proto se musí podílet na jeho tvorbě. V minulém období byl zpracováván vždy roční plán školy, ve kterém budeme také pokračovat. V poslední době však dochází k příchodu nových učitelů, přibývá více asistentů pedagoga, je potřeba ustálení a vedení pedagogů v mateřské škole, proto jsme se rozhodli vytvořit SWOT analýzu, Vizi školy a Strategický plán jako nový dokument.

2. CHARAKTERISTIKA ŠKOLY

2.1. Historie základní školy.

Školní budovy jsou více než 100 let staré. Původně zde byla německá obecná škola. České školství se datuje od roku 1945, kdy do Pilníkova přišli čeští osídlenci. Do června roku 1953 se vyučovalo ve škole obecné (1. – 5. třída) a ve škole měšťanské (6. – 9. třída). Podle nového školského zákona se od září roku 1953 školy sloučily v osmiletou střední školu. Vyučování probíhá ve dvou od sebe vzdálených budovách.

V roce 2005 u příležitosti 60 let českého školství v Pilníkově proběhly oslavy spojené se setkáním žáků a učitelů školy. K 1. 1. 2003 byl vytvořen právní subjekt jako příspěvková organizace se součástí základní školy, školní družiny, školní jídelny a mateřské školy.

2.2. Úplnost a velikost školy

Základní škola Pilníkov je úplnou školou s devíti postupnými ročníky po jedné třídě. Nachází se v centru obce, poblíž rušné komunikace Trutnov – Jičín. Je umístěna ve třech budovách, z nichž dvě spolu sousedí a jsou stavebně propojeny, třetí budova je vzdálena asi 300 m od hlavní školní budovy na náměstí. Budovy během let prošly různými přestavbami, generálními opravami a přístavbami.

V budově č. 35 probíhá výuka žáků 5. - 9. ročníku, v budově č. 50 jsou třídy 1. - 4. ročníku, v budově č. 34 zájmová činnost – školní družina.

Kapacita základní školy je 210 žáků, nová školní jídelna vybudovaná v budově č. 35 v roce 2012 pojme 250 strážníků. Pro školu je klíčová i docházka žáků z okolních obcí: Vlčic, Chotěvic, Čermné, Starých Buků. Do školy dojíždějí i děti z Dolní Olešnice a Hostinného. Základní škola Pilníkov patří mezi největší periferní školy Trutnovska.

2.3. Servisní služby

2.3.1. Školní družina

Samostatná budova-ulice Náměstí č. 34 v přízemí, kapacita 40 žáků. Školní družina je jedním ze základních článků zařízení výchovy mimo vyučování. Není pokračováním školního vyučování, ani ho nikterak nenahrazuje. Hlavním posláním je zabezpečení zájmové činnosti a odpočinku žáků. Přispívá k odstranění únavy z předchozí školní činnosti vhodným střídáním práce a odpočinku. Pomáhá uspokojovat a rozvíjet rozmanité zájmy žáků. Mimo činnost výchovně vzdělávací plní školní družina i funkci sociální – dohled nad žáky po určitou dobu po skončení vyučování.

2.3.2. Zájmové útvary

V rámci volnočasových aktivit mohou být vedeny hlavně podle zájmu žáků zájmové kroužky na 1. stupni, ale mohou být i na 2. stupni. Nabídka (je jen orientační, není závazná): pěvecký, sportovní hry, florbal, zdravotnický, rukodělný, keramika, dramatický, angličtina, taneční. Kroužky mají k dispozici učebny, keramickou dílnu, tělocvičnu, sportovní hřiště při škole, zastřešené sportoviště města, počítačovou síť s připojením na internet.

2.4. Mateřská škola

Upravená, zateplená, samostatná budova v ulici Úzká 86 po nutné rekonstrukci. Kapacita je 42 dětí ve dvou třídách.

Počet pracovníků: 7 (4 kvalifikované učitelky, 1 asistent pedagoga, 1 školnice, 1 kuchařka)

2.4.1. Lokalita školy

Mateřská škola se nachází uprostřed obce nedaleko náměstí u frekventované silnice, naproti je hasičská zbrojnice.

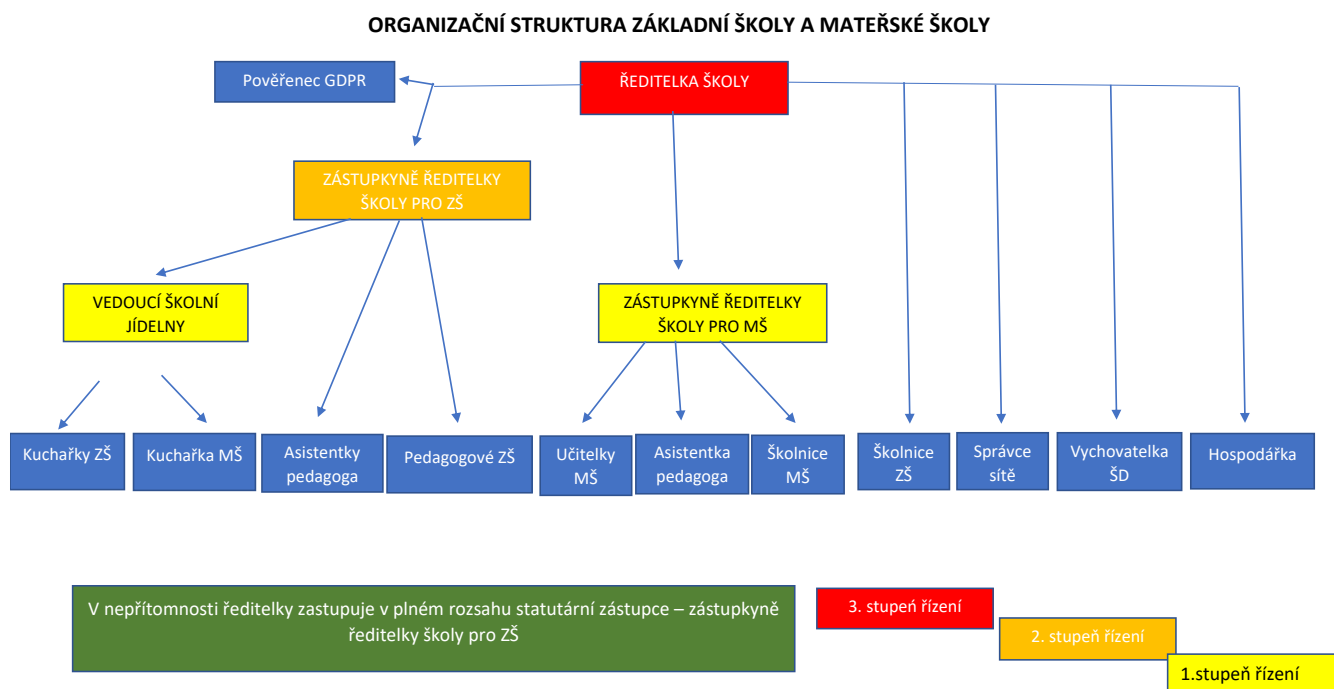
2.4.2. Charakter a specifika budovy

Mateřskou školu tvoří jedna budova se dvěma podlažími včetně půdních prostor. K budově náleží elektrická rozvodna, kde je i obsluha pro topení. Součástí mateřské školy je prostorná školní zahrada.

2.4.3. Dopravní dostupnost

Mateřská škola je pro děti s trvalým pobytem v Pilníkově dostupná pěšky. Pro děti z okolních obcí, nejčastěji ze Starých Buků, je možné využít veřejnou autobusovou či vlakovou dopravu.

2.5. Organizační struktura od 1. 9. 2022



3. SWOT ANALÝZA

3.1. Průběh SWOT analýzy

Vedoucí metodických sdružení se svými pedagogy měli za úkol vytvořit každý SWOT analýzu – 1. stupeň, 2. stupeň a vedoucí učitelka v MŠ se svými zaměstnanci svoji analýzu.

3.2. Výsledky SWOT analýzy

3.2.1. SILNÉ STRÁNKY

Klima školy

Vstřícnost zaměstnanců k dětem, žákům i zákonným zástupcům

Vstřícnost vedení

Stabilní vedení

Spolupráce asistentů a pedagogů

Spolupráce se zřizovatelem

Metody a výuka

Individuální přístup k dětem i žákům

Péče o děti a žáky s SVP

Možnost využití školních zahrad pro činnosti a výuku

Vybavení MŠ pro činnosti a hry

Zapojení vycházejících žáků do přípravy a realizace projektových dnů pro děti a žáky

Adaptační dny

Prezentace školy a materiální zázemí

Akce pro veřejnost

Zpravodaj – dění ve škole a školce

3.2.2. SLABÉ STRÁNKY

Klima školy

Nedostatek času pedagogů k diskuzím o denních situacích

Rozdílný přístup pedagogů k žákům v dodržování školního řádu

Vynášení důvěrných informací z MŠ

Metody a výuka

V hodinách na druhém stupni málo zařazované metody aktivní výuky

Neochota některých pedagogů se vzdělávat

Malá nabídka aktivit s nižší potřebou spánku

Prezentace školy a materiální zázemí

Malé prostory školy i chodby

Více budov – přezouvání žáků, zaměstnanců

Stará okna, žaluzie

Vstupní chodba do budovy 2. stupně-modernizace

Obnova fondu učebnic

3.2.3. PŘÍLEŽITOSTI

Klima školy

Konzultační a klidová místnost na druhém stupni
Preventivní programy – besedy
Výrobní odpoledne v MŠ s rodiči a dětmi
Odpočinkové koutky v MŠ a na chodbách 2. stupně ZŠ

Metody a výuka

Nabídka volnočasových aktivit žákům po výuce
Vytvoření nových herních koutků v MŠ
Interaktivní programy ve výuce
Používání NTB nebo tabletu ve výuce ostatních předmětů
Bakaláři – zavedení elektronické ŽK, následně i třídní knihy
Zavedení dalších webových aplikací v ZŠ a MŠ
Školení pro celou sborovnu
Více herních prvků na školní zahradu v MŠ

Prezentace školy a materiální zázemí

Zapojení do nových programů (MAS, spolupráce s dalšími školami)
Spolupráce s místními firmami a organizacemi pro obohacení vzdělávacích aktivit
Vybavení školní zahrady na 1. stupni (k sezení a výuce)
Dovybavení pomůckami na tělesnou výchovu
Nákup IT techniky pro žáky do výuky
Modernizace školy a vybavení i školní družiny
Zapojení do mimoškolních soutěží
Den otevřených dveří
Modernizace webových stránek školy

3.2.4. HROZBY

Klima školy

Narušení vztahů na jednotlivých pracovištích s příchodem nových pracovníků
Klesající počet dětí a žáků, migrace rodin
Zvyšování kázeňských problémů i s možným příchodem dětí a žáků z Ukrajiny
Vyhoreň pracovníků
Nárůst závislostí, psychických problémů i agrese dětí i žáků – nezám o činnosti a výuku
Skupina nespolupracujících rodičů, možné útoky, nezám rodičů o dění v ZŠ i MŠ

Metody a výuka

Výuka nové informatiky – kvalifikovanost pedagoga
Rostoucí počet žáků ze socioekonomicky znevýhodněných rodin, kteří mohou potřebovat více podpory
Rostoucí počet dětí a žáků se SVP
Zdravotní krize, která může narušit výuku a školní aktivity
Nárůst administrativy
Odliv učitelů z důvodu věku, nedostatek kvalitních asistentů pedagoga

Prezentace školy a materiální zázemí

Energetická krize
Nedostatek finančních prostředků od zřizovatele
Volby do zastupitelstva-nové složení
Chybí odpočinkové zóny pro žáky – možnost zvyšování agrese
Velmi špatný stav střechy na budově 2. stupně

4. MISE ŠKOLY

Otvíráme cestu ke vzdělávání a společně ji projdeme.

Jen si, děti, všimněte, co je krásy na světě!
Jen se, děti, rozhlédněte, co tu kolem kvítí kvete!
Co zvířátek jenom tu je, co tu ptáčků poletuje.
A co je tu dobrých lidí, co si štěstí nezávidí.
Jen si, děti, všimněte, co je krásy na světě.

J. Čapek

5. VIZE ŠKOLY

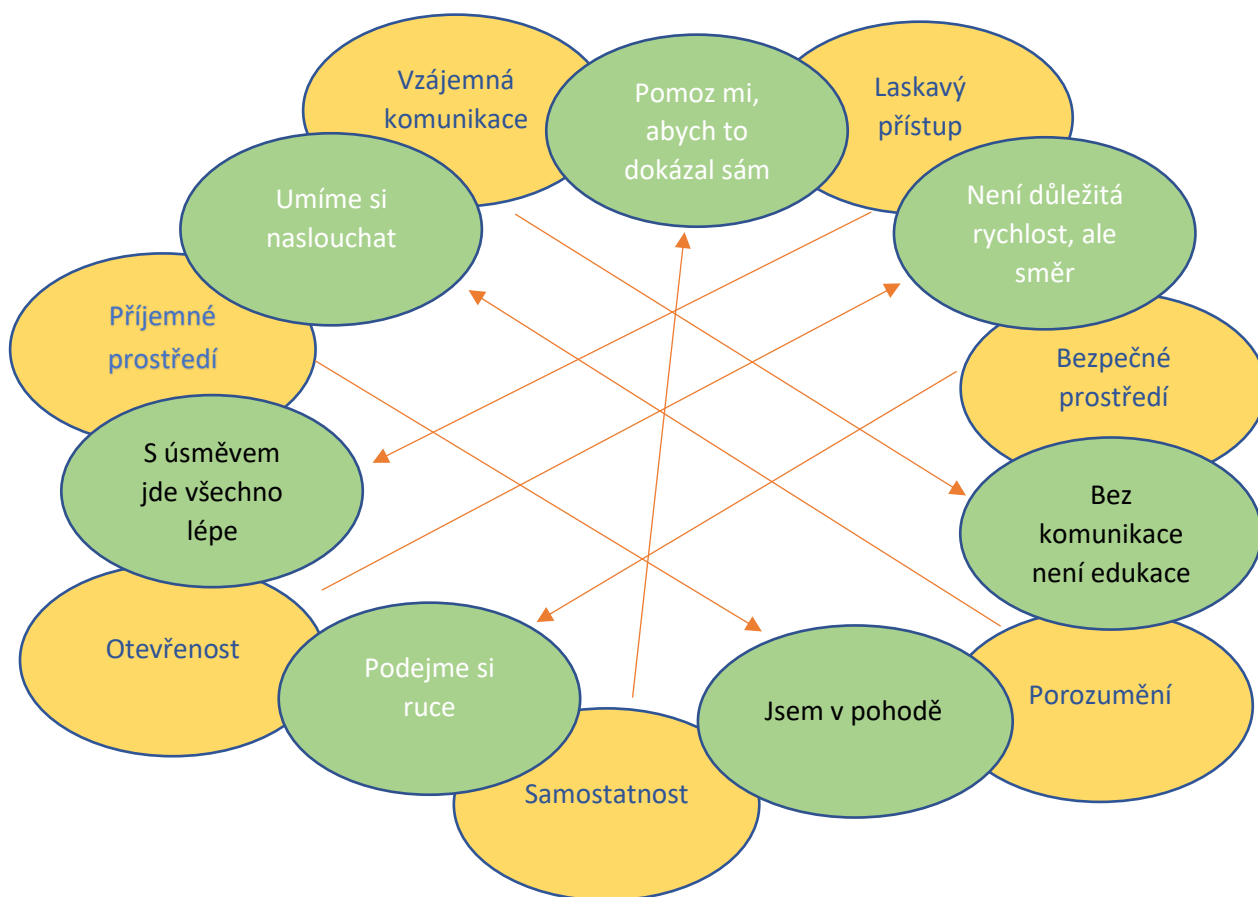
*Chceme být aktivní školou, kam všichni chodí rádi a uplatní
vědomosti a dovednosti v dalším vzdělávání i v osobním životě*

Vizi podpoříme:

- ✓ Kvalitním vzděláváním a výchovou
- ✓ všestranným individuálním rozvojem dětí a žáků
- ✓ Prožitím úspěchu s podporou
- ✓ Činnostmi a výukou, které se budou propojovat s potřebami skutečného života
- ✓ Předáváním svých zkušeností mezi pedagogy, jejich vzájemnou komunikací
- ✓ Klidným, vstřícným, laskavým prostředím s porozuměním
- ✓ Podílením pedagogů, ostatních zaměstnanců i zákonných zástupců na rozvoji školy
- ✓ Vzájemnou spoluprací školy a rodiny

6. HODNOTY ŠKOLY

Pro plnění mise a splnění vize:



Pro zlepšení komunikace a vzájemných vztahů mezi žáky, se zákonnými zástupci, zřizovatelem a veřejností pokračovat v realizaci dnů otevřených dveří, programech se zákonnými zástupci, školních projektových dnech, školní akademie a vystoupení pro DPS i zřizovatele.

Pro zjištění spokojenosti nebo nápady pro zlepšení vzdělávání i prostředí použijeme přímou komunikaci nebo dotazníková šetření.

7. STRATEGICKÉ CÍLE

Vychází z předložené koncepce rozvoje školy pro konkurzní řízení na ředitele školy v roce 2021 a vytvořené SWOT analýzy pedagogy ZŠ a MŠ.

Plánovaný rozvoj jednotlivých oblastí na období od 1. 9. 2022 do 31. 08. 2027.

7.1. vzdělávací oblast

- ✓ pokračování v osobním kontaktu všech aktérů vzdělávání
- ✓ ŠVP v souladu s RVP PV a s RVP ZV (dodržení časové dotace hodin)
- ✓ zlepšení kontrolních mechanismů vedení školy
- ✓ zlepšení kvality vzdělávacího procesu v MŠ
 - jmenování zástupkyně pro mateřskou školu (vedoucí učitelka do 31.8.2022)
 - pravidelný osobní kontakt pedagogů k účelnému předávání zkušeností ze vzdělávacího procesu i na pedagogických radách
 - využití pedagogické diagnostiky k zacílení vzdělávacích aktivit vzhledem k individuálním potřebám dítěte
 - podporovat samostatnost rozhodování a splnění úkolů dítětem
 - využití nabídky zařízení pro DVPP nebo pro celoživotní vzdělávání
 - realizace evaluačního systému
 - studium ředitelky školy v oblasti předškolního vzdělávání
 - dodržování GDPR
 - spolupráce školy, rodičů a dětí
- ✓ Zlepšení kvality vzdělávacího procesu v základní škole
 - dbát na správný výběr forem a metod ve výuce, které vedou ke splnění stanovených cílů na začátku výuky
 - diferenciaci obtížnosti úkolů po žáky
 - zaměřit se na vyhodnocení splnění dílčích cílů ve výuce
 - vést žáky k sebehodnocení a hodnocení spolužáků
 - stejný přístup všech pedagogů k dodržování školního řádu žáky
- ✓ Pokračovat ve zefektivnění vyučovacích hodin cizího jazyka a informatiky – třídy rozděleny na skupiny
- ✓ Podporovat začlenění žáků 6. třídy do prostředí školy a třídy – adaptační dny
- ✓ Pokračovat v práci s dětmi a žáky se ŠVP tak, aby bylo cíleně vyhověno jejich vzdělávacím potřebám a možnostem
- ✓ Podporovat edukci v oblasti finanční gramotnosti žáků
- ✓ Zapojení žáků do procesu řízení školy – obnova školního parlamentu

7.2. Personální oblast

- ✓ Vedení pedagogů k týmové práci pro vytváření pozitivního klima v MŠ a ZŠ
- ✓ Umožnění doplnění studia pedagogům bez odborné kvalifikace
- ✓ Zapojování učitelů a jejich námětů do rozvoje školy
- ✓ Zajištění kvalitních pedagogů s ochotou se sebevzdělávat
- ✓ Řešit problém odchodu zaměstnanců do důchodu a chybějících asistentů pedagoga
- ✓ Pokračovat v podpoře a vedení začínajících pedagogů pomocí uvádějících učitelů

- ✓ Jmenování zástupkyně v mateřské škole (vedoucí učitelky do 31.8.2022)
- ✓ Komunikace se zákonnými zástupci dětí v MŠ a směřovat jejich vzdělávání do ZŠ – udržení stavu žáků v ZŠ

7.3. Materiálně technická oblast

- ✓ Spolupráce se zřizovatelem
- ✓ Prioritní problém – havarijní stav střechy na budově 2. stupně – nutná oprava
- ✓ Realizace zabezpečení webových stránek školy
- ✓ Průběžná obnova a modernizace učebny informatiky a reagovat na technologický rozvoj
- ✓ Konzultační a klidová místnost na 2. stupni
- ✓ Odpočinkové koutky v MŠ a na chodbách 2. stupně
- ✓ Oprava herních prvků na zahradě v MŠ a doplnění o nové
- ✓ Výměna oken v budově 1. i 2. stupně
- ✓ Získání prostor pro pracovní výchovu žáků, realizace vyvýšených záhonů na školní zahradě
- ✓ Modernizace ve ŠD, šaten 1. stupně, vstupní chodby 2. stupně, cvičné kuchyně pro žáky
- ✓ Zlepšení zázemí pro pedagogy v MŠ, nepedagogické pracovníky, vedení školy

7.4. Ekonomická oblast

- ✓ přímé neinvestiční výdaje (státní rozpočet) - prostředky využívat hospodárně a účelně, spolupráce s ekonomem
- ✓ příspěvek od zřizovatele – účelné a hospodárné využití, brát zřetel na zdražování energií, revizí, kontrol BOZP apod.
- ✓ další zdroje – doplňková činnost, aktivní vyhledávání nových příležitostí, získání dotací z projektů, realizace Šablon III.

7.5. Public relations

- ✓ Aktivní spolupráce se zřizovatelem
- ✓ Spolupráce se školskou radou a SRPDŠ
- ✓ Komunikace se zákonnými zástupci dětí a žáků – dbát na jejich informovanost, musí pociťovat vstřícnost, otevřenost
- ✓ Dobré jméno školy v místě a okolí
- ✓ Reprezentace dětí a žáků školy na veřejnosti
- ✓ Webové stránky školy
- ✓ Komunikace se školou přicházejících žáků na 2. stupeň, snazší začlenění do kolektivu
- ✓ Spolupráce s organizací Semiramis – prevence rizikových jevů

8. AKČNÍ PLÁNY

Pro postupné splnění a dosažení strategických cílů v daném období budou vyhotoveny roční plány pro školní rok:

Plán školy

Plán DVPP + aktivní vyhledávání nabídek seminářů pro zvýšení kvality výuky

Plán kontrolní činnosti školy

Plán hospitační

Tyto plány budou průběžně kontrolovány a plněny. Plán kontrolní činnosti školy zápisem data kontroly, hospitační plán zápisem data hospitace v třídní knize a některé hospitace i s hospitačním záznamem. Na konci školního roku vyhodnoceny – plán školy a plán DVPP.

9. PLÁN EVALUACE A AKTUALIZACE STRATEGICKÉHO PLÁNU

Evaluace a aktualizace strategického plánu vždy po dvou letech na konci školního roku, tzn. srpen 2024, 2026 a poslední evaluace a nastavení nového strategického plánu srpen 2027.

Seznámení s vyhodnocením akčním plánů i strategického plánu, popř. doplnění bude probíhat na poradách. Evaluace a aktualizace budou dány do příloh k tomuto strategickému plánu.

10. PLÁN SEZNÁMENÍ SE STRATEGIÍ A JEJÍ PROPAGACE

Cílová skupina	Forma seznámení
Pedagogičtí zaměstnanci	Pedagogická rada, provozní porada
Žáci	Třídnické hodiny na začátku roku, v první čtvrtletí
Zákonní zástupci	Webové stránky školy, třídní schůzky, individuální konzultace
Veřejnost	Webové stránky školy
Školská rada	Pravidelná jednání
zřizovatel	Webové stránky školy, účast na akcích školy, na pravidelných jednání školské rady

Datum vydání:

V Pilníkově 29. 08. 2022

zpracovala: Ing. Dagmar Hegrová, ředitelka školy